

BOAS PRÁTICAS PREVENÇÃO DA COVID 19



DE ANGELI
EVENTOS & EMPREENDIMENTOS



Festival das
CATARATAS

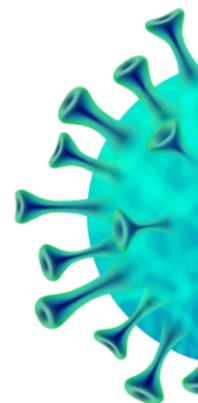
Foz do Iguaçu Travel Market

APRESENTAÇÃO

O objetivo desse manual é nortear atitudes sobre a prevenção contra a Covid 19.

Esse documento é orientado pelo Manual de Conduta Segura para Eventos contra a Covid 19, elaborado pelas seguintes entidades: Abeoc Brasil Paraná, Fecomércio Paraná, Sebrae , e além dessas instituições segue as normativas do Ministério da Saúde, Agência Nacional de Vigilância Sanitária ANVISA e Decreto municipal número 28.114, de 8 de maio de 2020.

O QUE É A COVID 19



A Covid 19 é uma doença causada pelo corona vírus denominado SARS-CoV-2, que apresenta um amplo quadro clínico, variando de infecções assintomáticas a quadros graves.

De acordo com a Organização Mundial de Saúde, cerca de 80% dos pacientes com Covid 19 podem ser assintomáticos, 20% requer atendimento hospitalar e 5% podem necessitar de suporte respiratório.

TURISMO DE EVENTOS

O Turismo de Eventos é percebido como deslocamento de pessoas que procuram enriquecimento técnico, científico, profissional, cultural, de lazer e entretenimento entre outros, e é considerado uma das atividades que mais cresce no mundo.

O Ministério do Turismo afirma que neste cenário o Brasil vem se posicionando tanto como um destino de efetivação de negócios como realização de eventos.

No que se refere a área de eventos a conquista de referências em desenvolvimento tecnológico e científico, a profissionalização e as estruturas do setor.

As maiores e mais significativas feiras comerciais da América do Sul estão sediadas no Brasil, em especial aquelas referentes aos produtos que o país tem liderança.

Fonte: Turismo de Negócios e Eventos
Ministério do Turismo.

DE ANGELI EVENTOS E EMPREENDIMENTOS

A De Angeli Eventos e Empreendimentos é a empresa idealizadora e organizadora do Festival das Cataratas.

A Feira de Turismo e Negócios parte integrante do Festival das Cataratas é considerada evento seguro, sempre seguindo normas vigentes de trabalho, segurança, vigilância sanitária e desenho universal, para a criação de um espaço de exposição de marca e efetivação de negócios.

O bem estar e a segurança dos participantes e colaboradores é um de seus propósitos.

Neste momento atípico que o mundo atravessa, a De Angeli Eventos e Empreendimentos além de atender os protocolos anteriores, adiciona novos protocolos de segurança sanitária para que o evento seja mais seguro e confortável.

CUIDADOS COM *LAYOUT* DA FEIRA DE TURISMO E NEGÓCIOS

- Tomamos cuidados com:
- Afastamento de mobiliário seguindo norma de distanciamento;
- Desenhos de *stands* especiais abertos e seguindo normas de distanciamento;
- Montagem de *stands* básicos com mobiliários afastados mantendo distanciamento de 1,5m entre eles;
- Higienização periódica e constante nos *stands*;
- Higienização periódica e constante dos corredores e locais comuns;
- Disponibilização de álcool gel em espaços pré definidos e de fácil acesso a todos;
- Entrada de participantes e visitantes de forma rotativa mantendo a feira com 30% de capacidade máxima por vez;
- Controle de entradas e saídas;
- Sinalização de espaços e vias de acesso a banheiros e praças de alimentação;
- Informações visuais sobre: lavagem de mãos, afastamento mínimo necessário, uso de máscaras, utilização de álcool 70%;
- Tapetes sanitizantes em locais de acesso a Feira de Turismo e Negócios.

CUIDADOS COM *LAYOUT* DA FEIRA DE NEGÓCIOS E TURISMO

Área de Secretaria

- Disponibilização de credencias via internet;
- Disponibilização de álcool em gel para uso de participantes e colaboradores;
- Higienização constante em espaços comuns;
- *Check-in on line* preferencialmente;
- Aumento de área de secretaria mantendo o distanciamento mínimo;
- Utilização de auto atendimento;
- Utilização de *face shields* por colaboradores;
- Marcação de piso para manutenção de distanciamento mínimo para eventuais filas;
- Informações visuais de lavagem constante de mãos, afastamento mínimo, utilização de máscaras, utilização de álcool gel;
- Informação aos participantes sobre a política de prevenção da Covid 19 e zelo pelo seu cumprimento.

COMO SE PROTEGER

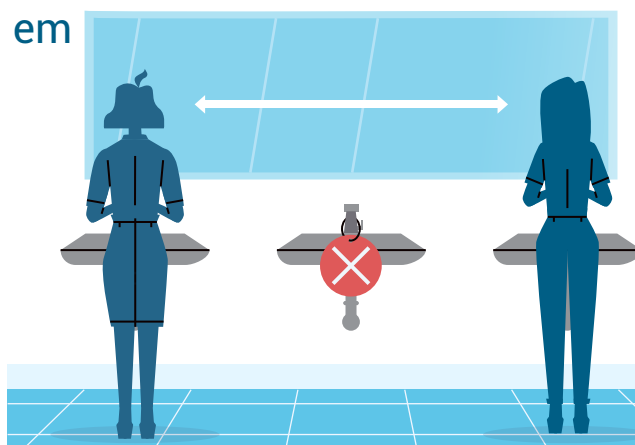
Salas

Manter a distância



Espaços públicos

Manter a prudência e cuidados em qualquer espaço público.



Recomendações para Eventos de prevenção do contágio pela Covid 19.



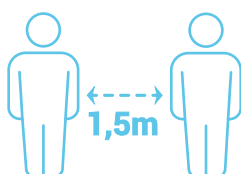
Use máscara



Higienize as mãos



Utilize álcool 70%



Mantenha distância

Se houver algum desses sintomas procure imediatamente a coordenação do evento. A coordenação tomara medidas de proteção e cautela com todos.



Febre



Tosse



Falta de ar

Em Foz do Iguaçu, na presença de qualquer um desses sintomas entrar em contato imediato com o Plantão Coronavirus do Município de Foz do Iguaçu.

Telefones (045) 99992-0550 / 99997-5111 / 99997-5150 / 99997-5335

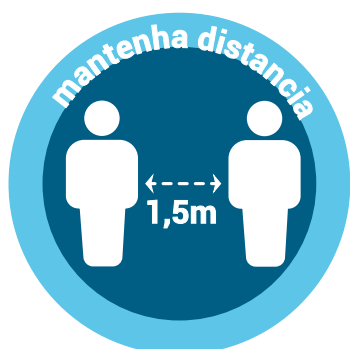
COMO SE PROTEGER

Novas formas de interação

Cumprimentar sem tocar as mãos



Evitar abraços, beijos e apertos de mãos.
Adotar um comportamento amigável
sem contato físico, mas sempre com
um sorriso no rosto.



Mantenha um distanciamento de 1,5m.

COMO SE PROTEGER

Etiqueta respiratória



Ao tossir ou espirrar, cubra nariz e boca com lenço de papel, descarte o lenço utilizado no lixo, na falta desse cubra a boca com a parte interna do cotovelo.



Em seguida lave bem as mãos como explicado anteriormente



Se possível após a higienização correta das mãos, utilize álcool 70%

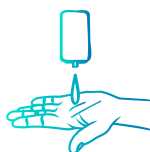
COMO SE PROTEGER

Como higienizar as mãos

Lave as mãos com frequência, na impossibilidade de lavar as mãos, utilize álcool 70%.



Umedecer com água



Adicionar sabão nas duas palmas



Esfregar entre si



Esfregar a palma direita sobre o dorso esquerdo entrelaçando os dedos e vice-versa



Esfregar palma contra palma entrelaçando os dedos



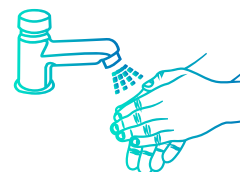
Esfregar dorso dos dedos contra palma oposta



Esfregar com movimento de rotação o polegar esquerdo, agarrado com a palma da mão direita



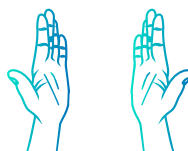
Esfregar ponta dos dedos da mão direita contra a mão esquerda, fazendo movimento de rotação e vice-versa



Enxaguar as mãos



Secar com papel toalha



As mãos já estão limpas

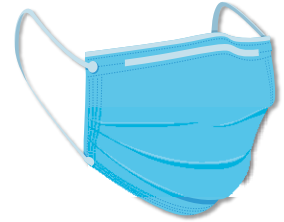
*Esta frequência deve ser ampliada quando estiver em ambientes públicos, transporte público, ou tocar em superfícies compartilhadas.

USO DA MÁSCARA

Utilizar a máscara de forma correta

Recomenda-se o uso de máscaras em todos os ambientes.

As máscaras de tecido (caseiras/artesanais) não são equipamentos de proteção individual (EPI), mas podem funcionar como barreira física, em especial contra a saída de gotículas potencialmente contaminadas..



***AS MÁSCARAS SÃO DE USO INDIVIDUAL.**



Antes de utilizar a máscara certifique-se que:

- A máscara esteja limpa e sem danos
- Faça adequada higienização das mãos
- Tome cuidado para não tocar na parte frontal da máscara, se tocar higienize novamente as mãos
- Cubra todo o nariz e a boca sem deixar espaços
- Mantenha conforto e espaço para a respiração
- Evite usar maquiagem durante o uso da máscara

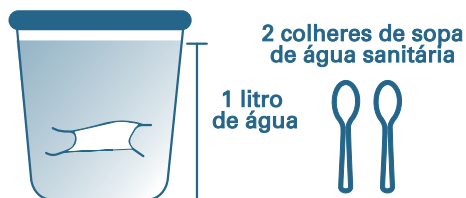


As máscaras faciais de uso não profissional não devem ser utilizadas por:
Profissionais de saúde durante sua atuação
Pacientes contaminados ou suspeitos
Pessoas que cuidam de pacientes contaminados
Pessoas com problemas respiratórios, inconscientes, incapacitadas ou incapazes de remover a máscara sem assistência
Demais contandicadas por profissionais de saúde

USO DA MÁSCARA

Cuidados com a máscara

- Utilizar a máscara por períodos curtos (máximo 3 horas);
- Trocar após esse período e sempre que estiver úmida, com sujeira aparente, danificada, ou houver dificuldade para respirar;
- Higienizar as mãos com água e sabão ou preparação alcoólica a 70% ao chegar em casa;
- Retirar a máscara e colocar para lavar;
- Repita os procedimentos de higienização de mãos;
- Não compartilhar sua máscara mesmo que esteja lavada.

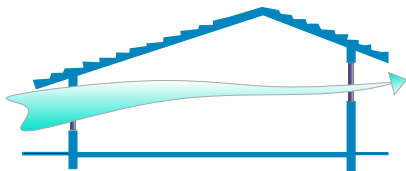


HIGIENIZAÇÃO DAS MÁSCARAS

- Lavar com água e sabão;
- Enxaguar com água corrente;
- Deixar de molho por 20 minutos em solução clorada (para cada litro de água colocar 2 colheres de sopa de água sanitária com cloro ativo 2-2,5%);
- Enxaguar em água corrente;
- Deixar secar;
- Passar com ferro quente;
- Verificar se não houve dano.

COMO SE PROTEGER

Cuidar do ambiente



Manter locais arejados
e higienizados



Lavar e desinfetar
os ambientes

* Higienizar com frequência celular, computador, e todos os objetos utilizados com regularidade.

Quantidade de água	Quantidade de água sanitária
1 litro	20 ml
2 litros	40 ml
5 litros	100 ml
10 litros	200 ml

* Todos os detergentes e desinfetantes devem possuir autorização do Ministério da Saúde, e deve ser utilizado conforme instruções do fabricante.

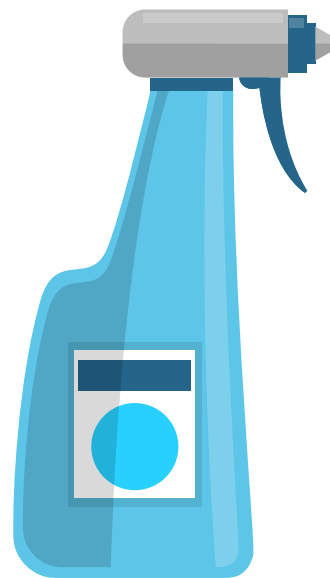
Ao lado preparo de solução clorada com concentração de 400 a 500 ppm.

COMO SE PROTEGER

Cuidar do ambiente

Desinfetando os ambientes

- Álcool 70% líquido pode ser aplicado sobre a superfície a ser desinfetada ou sobre um pano multiuso limpo seco e esfregado por toda a superfície.
- A solução clorada também pode ser borrifada na superfície de equipamentos, móveis e utensílios.
- A solução pode ser ainda preparada em bacias ou baldes e receber utensílios e peças que ficarão imersos.
- a solução clorada pode ser usada especialmente para a desinfecção de pisos, paredes e ambientes em geral.



Ao uso de solução clorada, é importante que as superfícies permaneçam em contato por no mínimo 10 minutos e, se forem utensílios que tenham contato direto com o alimento, devem ser enxaguadas em água corrente após esse tempo.

SINTOMAS DA COVID 19

Os sintomas mais comuns:

- *Febre
- *Tosse
- *Dificuldade para respirar



Febre



Tosse



Falta de ar

Porém outros sintomas podem ocorrer:

- *Dor de cabeça
- *Dor de garganta
- *Cansaço
- *Diarréia
- *Vômito
- *Náuseas
- *Diminuição de apetite
- *Perda de olfato
- *Perda de paladar
- *Coriza

FORMAS DE TRANSMISSÃO



Gotículas de saliva



Espirro



Tosse



Aperto de mãos



Objeto ou superfície contaminada

A infecção ocorre de pessoa a pessoa por inalação de gotículas de saliva ou muco com carga viral, que são transmitidos especialmente por tosse ou espirro. Além da inalação a transferência do vírus pode ocorrer através de superfícies recentemente contaminadas.

*Qualquer superfície contaminada

SEU EU FICAR DOENTE

Se estiver doente, com sintomas compatíveis com a COVID-19, tais como **febre, tosse, dor de garganta e/ou coriza, com ou sem falta de ar, evite contato físico com outras pessoas**, incluindo os familiares, principalmente, idosos e doentes crônicos.

Entrar em contato imediato com o Plantão Coronavírus do Município de Foz do Iguaçu.

Telefones 45 99992-0550 / 99997-5111 / 99997-5150 / 99997-5335

Uma vez orientado pelo plantão siga orientações complementares. Inicie o tratamento prescrito mantenha seu médico sempre informado da evolução dos sintomas durante o tratamento e siga suas recomendações.

Utilize máscara o tempo todo.

Se for preciso cozinhar, use máscara de proteção, cobrindo boca e nariz todo o tempo.

Depois de usar o banheiro, lavar sempre as mãos com água e sabão e sempre limpe vaso mantendo a tampa fechada, pia e demais superfícies com álcool, água sanitária ou outro produto recomendado pela Agência Nacional de Vigilância Sanitária – Anvisa - para desinfecção do ambiente.

Separe toalhas de banho, garfos, facas, colheres, copos e outros objetos apenas para seu uso. O lixo produzido precisa ser separado e descartado.

Evite compartilhar sofás e cadeiras e realize limpeza e desinfecção frequente com água sanitária ou álcool 70% ou outro produto recomendado pela Agência Nacional de Vigilância Sanitária – Anvisa.

Mantenha a janela aberta para circulação de ar do ambiente usado para isolamento e a porta fechada, limpe a maçaneta frequentemente com álcool 70%, água sanitária, ou outro produto recomendado pela Agência Nacional de Vigilância Sanitária – ANVISA.

Caso o paciente não more sozinho, recomenda-se que os demais moradores da residência durmam em outro cômodo, seguindo também as seguintes recomendações:

Mantenha a distância mínima de 1 metro entre a pessoa infectada e os demais moradores.

Limpe os móveis da casa frequentemente com água sanitária, álcool 70% ou outro produto recomendado pela Agência Nacional de Vigilância Sanitária – ANVISA.

Se uma pessoa da casa tiver diagnóstico positivo, todos os moradores devem ficar em distanciamento conforme orientação médica.

*** A SAÍDA DO ISOLAMENTO DOMICILIAR, SENDO SUSPEITO PARA COVID 19 É UMA FALTA GRAVE QUE PODE GERAR CONSEQÜENCIAIS.**

AO CUIDAR-SE ESTARÁ CUIDANDO DE TODOS.

RECOMENDAÇÕES

O uso de máscara não reduz ou substitui a necessidade das medidas de higiene preconizadas e a manutenção do distanciamento de mais de 1,5 (um metro e cinquenta centímetros) entre as pessoas.

Importante que todas as pessoas, sigam:

a. As medidas de higiene já estabelecidas;

b. Limpe as mãos frequentemente;

lave as mãos com água e sabonete por pelo menos 20 segundos, especialmente depois de estar em um local público ou depois de assoar o nariz, tossir ou espirrar.

Se água e sabonete não estiverem prontamente disponíveis, use uma preparação alcoólica a

70%, cubra todas as superfícies de suas mãos e esfregue-as juntas até que se sintam secas;

c. Evite tocar nos olhos, nariz e boca;

d. Limpe e desinfete as superfícies frequentemente tocadas diariamente - mesas, maçanetas, interruptores de luz, bancadas, mesas, telefones, teclados, banheiros, torneiras, pias, etc. Se as superfícies estiverem sujas, limpe-as com detergente ou sabão e água antes da desinfecção; e para desinfetar, use produtos domésticos comuns registrados na ANVISA e apropriados para a superfície;

e. Siga as normas do Ministério da Saúde divulgadas no site: <https://coronavirus.saude.gov.br> e recomendações do Decreto atualizado do município de Foz do Iguaçu.

REFERÊNCIAS

ABEOC BRASIL-PARANÁ,FECOMÉRCIO PARANÁ, SEBRAE - **Manual de Conduta Segura para Eventos na Prevenção da Covid 19.**-Versão 1-24/06/2020

ANVISA-portal.anvisa.gov.br/documents/NT+mascaras.PDF-acesso 07/2020

MINISTÉRIO DA SAÚDE-<https://coronavirus.saude.gov.br/sobre-a-doenca#o-que-e-covid>- acesso 07/2020
http://www.turismo.gov.br/sites/default/turismo/o_ministerio/publicacoes/downloads_publicacoes/Turismo_de_Negocios_e_Eventos_Orientacoes_Basicas.pdf - acesso 07/2020

MUNICÍPIO DE FOZ DO IGUAÇU-Diário Oficial N° 3.854 de 08 de Maio de 2020.Ano XXIII
Diário Oficial N° 3.854 de 08 de Maio de 2020
Página 5 de 27 www.pmfi.pr.gov.br-acesso 07 2020

FREEPIK-br.freepik.com/fotos-vetores-gratis/saude- acesso 07/2020